

11 October 2017

«Titel» «Voorname» «Van »
«Betrekking»
«MaatskOrg»
«Adres»
«Stad» «Poskode»

ACER (Africa) Environmental Consultants
Suites 5 & 6, Golden Penny Centre
26 Hely Hutchinson Road
PO Box 503, Mtunzini, 3867, South Africa

Tel: +27 (0) 35 340 2715
+27 (0) 35 340 2245
Fax: +27 (0) 35 340 2232
Email: info@acerafrica.co.za

www.acerafrica.co.za

Geagte «Titel» «Van»

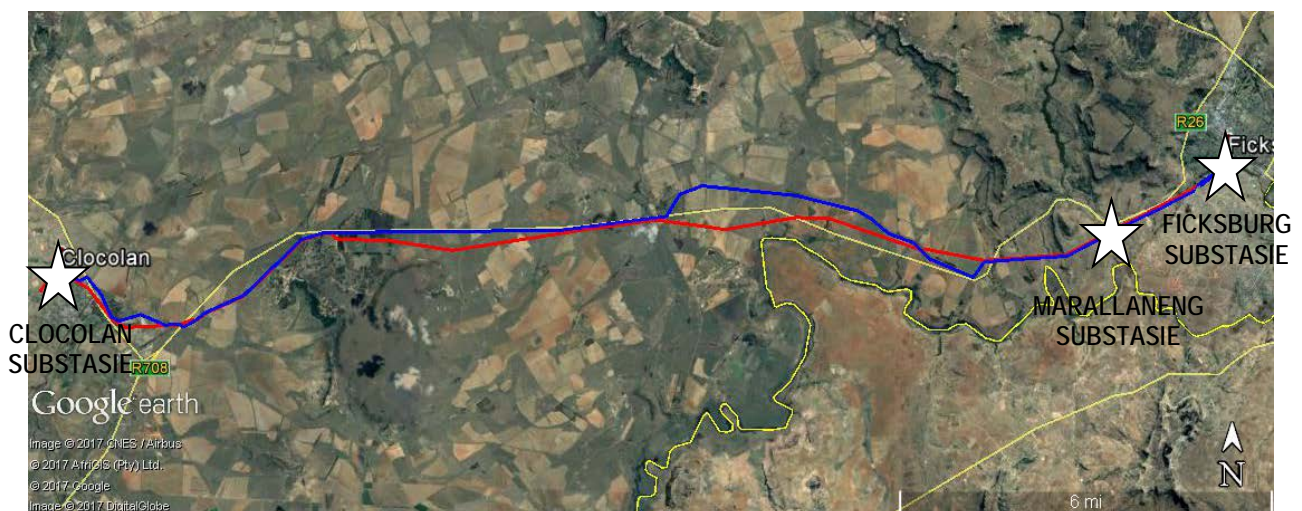
AGTERGRONDINLIGTING EN UITNODIGING OM DEEL TE NEEM AAN DIE OMGEWINGSMAGTIGINGSPROSES

ESKOM SE VOORGESTELDE ONTMANTELING VAN DIE BESTAANDE CLOCOLAN – FICKSBURG 88 KV KRAGLYN EN OPRIGTING VAN DIE MARALLANENG SUBSTASIE IN DIE OMGEWING VAN FICKSBURG, SETSOTO PLAASLIKE MUNISIPALITEIT, VRYSTAAT

1. INLEIDING

Eskom Holdings SOC Limited (Eskom) het ACER (Africa) Environmental Consultants (ACER) aangestel as die Omgewingsassesseringspraktisyn (OAP) verantwoordelik vir die verkryging van omgewings-magtiging (OB) vir die ontmanteling van die bestaande 88 kV kraglyn vanaf die Clocolan Substasie tot by die Ficksburg Munisipale Substasie en die oprigting van die nuwe 2 x 20 MVA Marallaneng 88/11 kV Substasie en verwante infrastruktuur in die omgewing van Ficksburg, in die Setsoto Plaaslike Munisipaliteit, Vrystaat.

Eskom se voorgestelde ontwikkeling, soos uitgestippel in die projekbeskrywing hieronder, sal aanleiding gee tot aktiwiteite soos gelys in terme van Noteringskenningsgewings 1 en 3 van die huidige OIS Regulasies (GNR 983 en 985 van 2014) (soos gewysig), en vereis dus omgewingsmagtiging ná die onderneming van 'n Basiese Assesering (BA) en die verwante Openbare Deelnameproses.



Figuur 1 Kaart van die omgewing van Eskom se bestaande (rooi) en gemagtigde (blou) 88 kV kraglyne en die voorgestelde Marallaneng Substasie

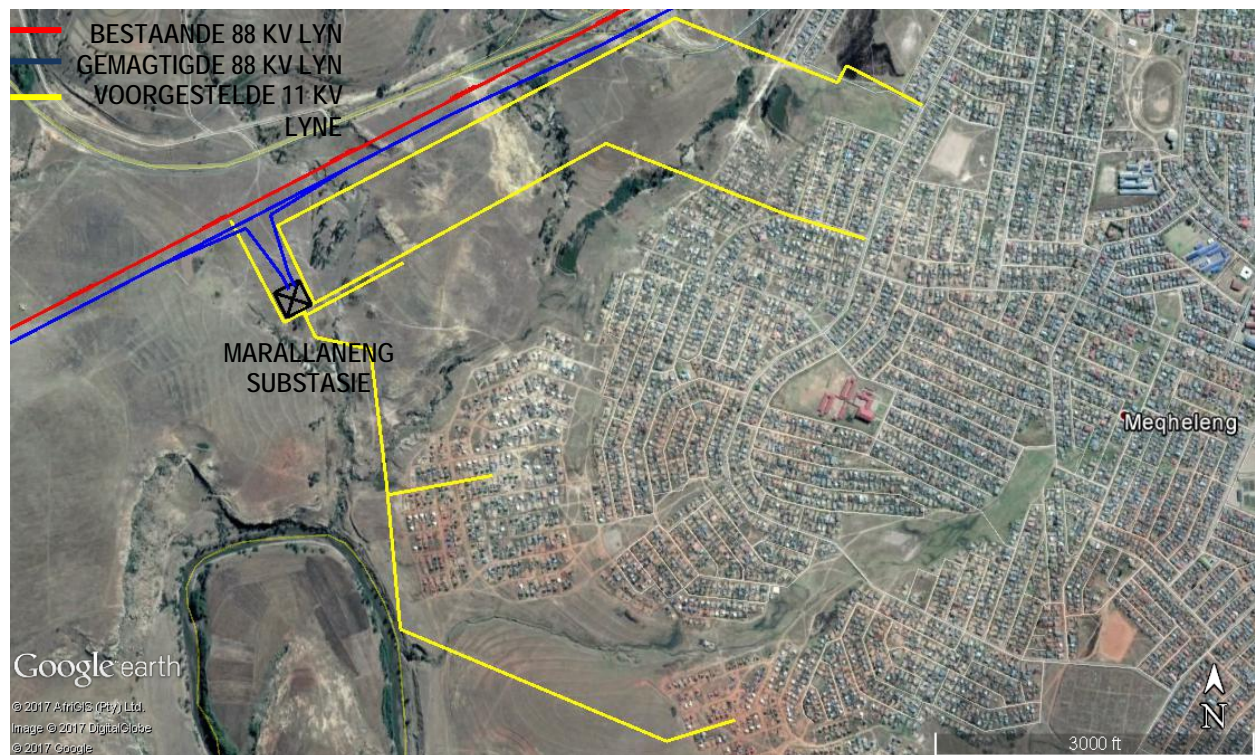
2. AGTERGROND TOT DIE PROJEK

2.1 Ontmanteling van die bestaande 88 kV kraglyn

Eskom se voorstel is die volkome verwydering van die bestaande 88 kV kraglyn, wat tans loop vanaf die Clocolan Substasie tot by die Ficksburg Munisipale Substasie, en die verskuiwing daarvan na die dubbel stroombaan (*double circuit*) strukture van die voorheen gemagtigde nuwe 88 kV kraglyn (Figuur 1). Die behoefte om die bestaande kraglyn te verwyder het na vore getree tydens Eskom se servituut-onderhandelinge met geaffekteerde belanghebbers en grondeienaars, en sal dien om die visuele impakte en fisiese voetspoor op beide natuurlike en landbougrond wat sou voortspruit uit die bestaan van twee hoëspanning kraglyne wat naby mekaar vanaf en na dieselfde bestemming loop, te verminder.

2.2 Oprigting van die nuwe Marallaneng Substasie

Die nuwe 2 x 20 MVA Marallaneng 88/11 kV Substasie is voorgestel vir die Ficksburg kant van die gemagtigde 88 kV kraglyn om die vraag na elektrisiteit in die townships naby Ficksburg aan te spreek (Figuur 2). Die Setsoto Plaaslike Munisipaliteit het formeel gevra vir 'n nuwe substasie om voldoende kapasiteit te verskaf om die munisipaliteit toe te laat om nuwe infrastruktuurontwikkelings te implementeer en om krag te verskaf aan reeds voltooide projekte en HOP-huise.



Figuur 2 Voorgestelde Marallaneng Substasie en verwante infrastruktuur

ESKOM SE VOORGESTELDE ONTMANTELING VAN 'N BESTAANDE 88 KV KRAGLYN EN OPRIGTING VAN DIE NUWE MARALLANENG SUBSTASIE
AANSOEK VIR OMGEWINGSMAGTIGING

3. HUIDIGE OMGEWINGSWETGEWING

Die huidige Omgewingsimpakstudie (OIS) Regulasies, 2014, gepubliseer in Regeringskennisgewings R 982, 983, 984 en 985 van 4 Desember 2014 (soos gewysig), sal van toepassing wees op hierdie projek. Eskom se voorgestelde ontwikkeling sal aanleiding gee tot die volgende aktiwiteite in terme van Noteringskennisgewings 1 en 3 (GNR 983 en 985) van die huidige OIS Regulasies:

Tabel 1 Genoteerde aktiwiteite waarvoor omgewingsmagtiging vereis word.

Regerings-kennisgewing en Aktiwiteit	Beskrywing van Aktiwiteit	Redes vir veroorsaking
GNR 983 - Aktiwiteit 11	Die ontwikkeling van fasiliteite of infrastruktuur vir die leiding en verspreiding van elektrisiteit: (i) buite stedelike gebiede of industriële komplekse met 'n kapasiteit van meer as 33 maar minder as 275 kilovolts...	Die voorgestelde Marallaneng Substasie val buite die buitewyke van Ficksburg en sal 'n kapasiteit hê van meer as 33 kV maar minder as 275 kV.
GNR 983 - Aktiwiteit 12	Die ontwikkeling van: (ii) infrastruktuur of strukture met 'n fisiese voetspoor van 100 m ² of meer; waar sulke ontwikkeling plaasvind: (a) binne 'n waterloop. (c) indien daar geen ontwikkelingsterugslae is nie, binne 32 m van 'n waterloop, gemeet vanaf die rand van 'n waterloop...	Sekere infrastruktuur wat verband hou met die reeds gemagtigde 88 kV kraglyn, insluitend die <i>loop in/out</i> lyne en medium spanning (MS) lyne vanuit die Marallaneng Substasie, sal nie volkome die geïdentifiseerde vleilande en waterlope omliggend aan die Substasie kan vermy nie, en sal dus kumulatief lei tot 'n voetspoor van meer as 100 m ² .
GNR 983 - Aktiwiteit 19	Die vulling met of neerlegging van enige materiaal van meer as 10 m ³ , of die baggerwerk, uitgraving, verwydering of verskuiwing van grond, sand, skulpe, skulpgruis, spoelklippe of rots van meer as 10 m ³ vanuit 'n waterloop.	Sekere infrastruktuur wat verband hou met die reeds gemagtigde 88 kV kraglyne, insluitend die <i>loop in/out</i> lyne en medium spanning (MS) lyne vanuit die Marallaneng Substasie, sal nie volkome die geïdentifiseerde vleilande omliggend aan die Substasie kan vermy nie.
GNR 983 - Aktiwiteit 31	Die ontmanteling van bestaande fasiliteite, strukture of infrastruktuur vir: (i) enige ontwikkeling en verwante operasionele aktiwiteit of aktiwiteite gelys in hierdie Kennisgewing, Noteringskennisgewing 2 van 2014 of Noteringskennisgewing 3 van 2014...	Die ontwikkeling van die bestaande 88 kV kraglyn sal aanleiding gee tot aktiwiteite wat gelys is onder Noteringskennisgewings 1 en 3 en dus sal die ontmanteling van sulke infrastruktuur aanleiding gee tot aktiwiteit 31 van Noteringskennisgewing 1.
GNR 985 - Aktiwiteit 12	Die opruiming van 'n gebied van 300 m ² of meer van inheemse plantegroei: (v) in gebiede binne 'n waterloop of vleiland; of binne 100 m vanaf die rand van 'n waterloop of vleiland.	Die kumulatiewe opruiming van inheemse plantegroei binne en binne 100 m van die rand van waterlope of vleilande wat vir die oprigting van die substasie en verwante infrastruktuur benodig word, kan 300 m ² oorskry.

**ESKOM SE VOORGESTELDE ONTMANTELING VAN 'N BESTAANDE 88 KV KRAGLYN EN OPRIGTING
VAN DIE NUWE MARALLANENG SUBSTASIE
AANSOEK VIR OMGEWINGSMAGTIGING**

Op grond van die aktiwiteite waartoe aanleiding gegee sal word, sal ACER dus namens Eskom 'n Basiese Asseseringsproses (BA) onderneem wat aan die Departement van Omgewingsake (DOS) voorgelê sal word vir oorweging en besluitneming.

Die voorgestelde ontwikkeling sal ook bemagtiging van die Departement Water en Sanitasie (DWS) vereis vir watergebruik in terme van Artikel 21 (c) en (i) van die Nasionale Waterwet, 1998 (Wet Nr. 36 van 1998) (NWW). Die relevante watergebruiksregistrasie of -aansoekproses sal in konsultasie met die DWS en in terme van die NWW onderneem word.

Die doel met hierdie brief is om u as 'n potensiële Belangstellende en Geaffekteerde Party (B&GP) te nooi om deel te neem aan die omgewingsmagtigingsproses. Indien u as 'n B&GP wil registreer, voltooi die aangehegde Kommentaarblad en stuur dit terug aan die ACER Openbare Deelname Kantoor vóór 10 November 2017.

Kontak asseblief die ACER Openbare Deelname Kantoor om verdere inligting te bekom:

ACER (Africa) Environmental Consultants
Mareike Straeuli of Keagan Kruger
Posbus 503, Mtunzini, 3867
Tel: 035 340 2715 Faks: 035 340 2232
E-pos: marallaneng.substation@acerafrica.co.za

U deelname word op prys gestel en sal waardeer word.

Vriendelike groete,



ACER (Africa) Environmental Consultants
Mnr Keagan Kruger
Omgewingsassesseringspraktisyn